

**МУНИЦИПАЛЬНОЕ БЮДЖЕТНОЕ ОБЩЕОБРАЗОВАТЕЛЬНОЕ УЧРЕЖДЕНИЕ  
«СРЕДНЯЯ ШКОЛА № 27 ИМЕНИ ВОЕННОСЛУЖАЩЕГО ФЕДЕРАЛЬНОЙ СЛУЖБЫ  
БЕЗОПАСНОСТИ РОССИЙСКОЙ ФЕДЕРАЦИИ А.Б. СТУПНИКОВА»  
660049, г Красноярск, ул. Конституции СССР, 19,  
тел. 227-24-14, факс. 266-03-32, e-mail: sh\_27@mail.ru**

---

Рассмотрено  
на заседании  
педагогического совета школы  
протокол от 30.08.2019 № 1

**УТВЕРЖДАЮ:**  
Исполняющий обязанности  
директора МБОУ СШ № 27  
**О.М. Антоняк**  
Приказ № 292 от 30.08.2019



**Положение**  
**о порядке расследования несчастных случаев**  
**с обучающимися**

Красноярск, 2020

## 1. Общие положения

1.1. Настоящее Положение о расследовании несчастных случаев с обучающимися во время пребывания в МБОУ СШ №27(далее –учреждение) разработано на основании приказа Министерства образования и науки Российской Федерации от 27 июня 2017 г. № 602 «Об утверждении порядка расследования и учета несчастных случаев с обучающимися во время пребывания в организации, осуществляющей образовательную деятельность».

1.2. Положение о Порядке расследования и учета несчастных случаев с обучающимися устанавливает правила проведения расследования, оформления и учета несчастных случаев, происшедших с обучающимися, во время пребывания в МБОУ СШ № 27.

1.3.Расследованию и учету в установленном порядке подлежат несчастные случаи, в результате которых обучающимися были получены:

- телесные повреждения (травмы), в том числе нанесенные другим лицом;
- тепловой удар;
- ожог;
- обморожение;
- утопление;
- поражение электрическим током, молнией, излучением;
- укусы и другие телесные повреждения, нанесенные животными и насекомыми, а также полученные в результате контакта с растениями;
- повреждения вследствие взрывов, аварий, разрушения зданий, сооружений и конструкций, стихийных бедствий и других чрезвычайных обстоятельств нанесенные другим лицом;

1.4. Расследованию и учету подлежат несчастные случаи, повлекшие за собой временную или стойкую утрату трудоспособности, здоровья в соответствии с медицинским заключением и, как следствие, освобождение от занятий не менее чем на один день, либо смерть обучающегося, если указанные несчастные случаи произошли:

– во время учебных занятий и мероприятий, связанных с освоением образовательных программ, во время установленных перерывов между учебными занятиями (мероприятиями), проводимыми на территории учреждения и в самом учреждении, а также до начала и после окончания учебных занятий (мероприятий), время которых определены правилами внутреннего распорядка обучающихся, графиком работы учреждения;

– во время учебных занятий по физической культуре в соответствии с учебным планом;

– при проведении внеаудиторных и других мероприятий в выходные и праздничные дни, если эти мероприятия организовывались и проводились непосредственно учреждением;

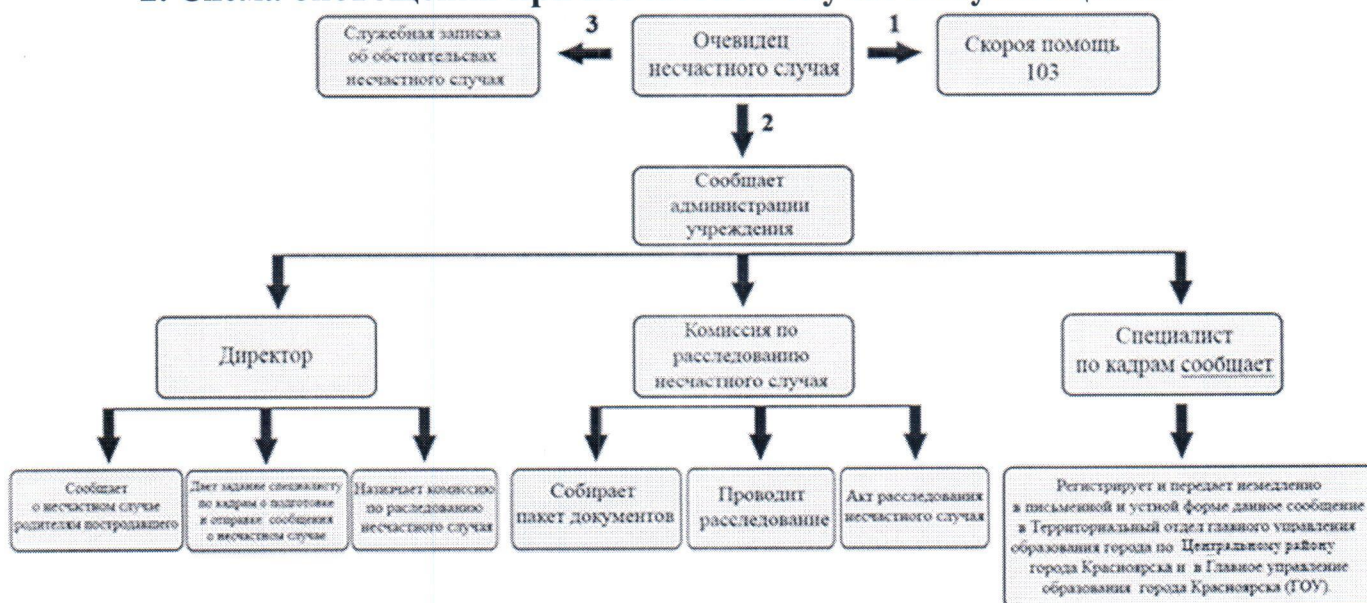
– при прохождении обучающимися учреждения, учебной или производственной практики (далее - практика) и выполнении работы под руководством и контролем полномочных представителей учреждения;

– при проведении спортивных соревнований, тренировок, оздоровительных мероприятий, экскурсий, походов, экспедиций и других мероприятий, организованных учреждением;

– при организованном по распорядительному акту руководителя (его заместителя) учреждения, следовании обучающихся к месту проведения учебных занятий или мероприятий и обратно на транспортном средстве, предоставленном руководителем (его представителем) учреждения, общественном или служебном транспорте, или пешком;

– при осуществлении иных действий обучающихся, обусловленных уставом учреждения или правилами внутреннего распорядка либо совершаемых в интересах учреждения, в целях сохранения жизни и здоровья обучающихся, в том числе действий, направленных на предотвращение катастрофы, аварии или иных чрезвычайных обстоятельств либо при выполнении работ по ликвидации их последствий.

## 2. Схема оповещения при несчастном случае с обучающимся



## 3. Порядок действий должностных лиц при несчастных случаях с обучающимися

### **3.1. Очевидец НС/педагог:**

#### 1. В устной форме:

1.1 Вызывает медицинского работника, а при его отсутствии в школе вызывает скорую медицинскую помощь (тел. 103).

1.2 Передает информацию об обстоятельствах несчастного случая администрации учреждения.

1.3 Информировывает о происшествии родителей (законных представителей).

2. В письменной форме подготавливает служебную записку в (Приложение 1) об обстоятельствах несчастного случая, передает комиссии по расследованию несчастного случая.

3. По возможности оставляет место происшествия без изменений.

### **3.2 Медицинский работник:**

1. Вызывает скорую медицинскую помощь и (или) организацию транспортировки в медицинскую организацию транспортировки в медицинскую организацию обучающихся, нуждающихся в оказании скорой медицинской помощи.

2. Информировывает родителей (законных представителей) об оказанной медицинской помощи.

### **3.3. Директор:**

3. Создает Приказ о создании комиссии по расследованию несчастного случая (Приложение 2).

4. Дает задание специалисту по кадрам об отправке сообщения о несчастном случае (Приложение 3).

5. Сообщает о несчастном случае родителям пострадавшего.

6. Контролирует ход расследования несчастного случая.

### **3.4. Комиссия по расследованию несчастного случая должна:**

1. Подготовить сообщение о произошедшем несчастном случае. (Приложение 3) Отдать специалисту по кадрам.

2. Сделать официальный запрос в медучреждение о получении медицинского заключения.

3. Взять письменное объяснение от пострадавшего (по возможности).

4. Составить Протокол опроса очевидцев (Приложение 4).

5. Запросить медицинское заключение из больницы о характере полученных повреждений полученных повреждений здоровья в результате несчастного случая и

степени их тяжести, а так же о возможном нахождении пострадавшего в состоянии алкогольного, наркотического или токсического опьянения.

6. Составить Протокол осмотра места несчастного случая (Приложение 5). К протоколу прилагаются:

- фотосъемка;
- видеозапись;
- схема места происшествия.

7. Сделать скан копии из журнала регистрации инструктажа по технике безопасности.

8. Зафиксировать несчастный случай в журнале регистрации инструктажа несчастного случая (регистрировать нужно каждый несчастный случай).

9. Экспертные заключения специалистов, результаты технических расчетов, лабораторных исследований и испытаний (при необходимости).

10. По завершению расследования составить акт о несчастном случае (форма акта выбирается исходя из классификации несчастного случая).

### **3.4. Заместитель директора по УВР**

После получения сообщения о произошедшем несчастном случае (Приложение 3), в письменной форме регистрирует и передает немедленно в письменной и устной форме данное сообщение в Территориальный отдел главного управления образования города по Центральному району города Красноярск и в Главное управление образования города Красноярск (ГУО).

## **4. Порядок расследования несчастного случая**

### **4.1. Порядок расследования легкого несчастного случая**

При расследовании несчастного случая, в результате которого обучающийся получил легкие повреждения здоровья, незамедлительно создается комиссия по расследованию несчастного случая в составе не менее трех человек.

Состав комиссии утверждается приказом директора учреждения.

Комиссию возглавляет директор (или лицо, его замещающее) школы.

В состав комиссии в обязательном порядке включаются:

- специалист по охране труда или лицо, на возложены обязанности специалиста по охране труда, прошедшее обучение по вопросам охраны труда;
- представитель выборного органа первичной профсоюзной организации обучающихся (при наличии) и (или) иного представительного органа обучающихся школы.

Лица, непосредственно проводившие учебные занятия (мероприятия) и (или) осуществлявшие руководство за безопасным проведением данных учебных занятий

(мероприятий), во время которых произошел несчастный случай с обучающимся, в состав комиссии не включаются.

Расследование проводится комиссией в течение трех календарных дней с момента происшествия.

Акт по расследованию легкого несчастного случая (Приложение № 6) составляется в трех экземплярах и не позднее трех рабочих дней после завершения расследования утверждается директором учреждения и заверяется печатью.

Первый экземпляр акта о расследовании несчастного случая с обучающимся выдается совершеннолетнему пострадавшему (его законному представителю или иному доверенному лицу), родителям (законному представителю) несовершеннолетнего пострадавшего.

Второй экземпляр акта о расследовании несчастного случая с обучающимся вместе с материалами расследования хранится в учреждении в течение сорока пяти лет.

Третий экземпляр акта о расследовании несчастного случая с обучающимся вместе с копиями материалов расследования направляется Учредителю.

#### **4.2. Порядок расследования группового несчастного случая, тяжелого несчастного случая, либо несчастного случая со смертельным исходом**

Комиссия по расследованию несчастного случая создается Учредителем незамедлительно.

Состав комиссии утверждается распорядительным актом Учредителя.

Комиссию возглавляет руководитель Учредителя или уполномоченное им лицо.

В состав комиссии включаются:

- представители учреждения;
- представитель выборного органа первичной профсоюзной организации обучающихся (при наличии) и (или) иного представительного органа обучающихся учреждения.

– в состав комиссии могут быть по согласованию включены представители Министерства образования и науки Российской Федерации, Профессионального союза работников народного образования и науки Российской Федерации.

Лица, непосредственно проводившие учебные занятия (мероприятия) и (или) осуществлявшие руководство за безопасным проведением данных учебных занятий (мероприятий), во время которых произошел несчастный случай с обучающимся, в состав комиссии не включаются.

Расследование проводится комиссией в течение пятнадцати календарных дней с момента происшествия.

Директор учреждения, осуществляющей образовательную деятельность, обязан в течение суток с момента, как стало известно о происшедшем соответствующем несчастном случае, направить сообщение о несчастном случае, рекомендуемый образец которого приведен в Приложение № 1 по телефону, электронной почте, а также посредством иных доступных видов связи:

- в территориальный орган Министерства внутренних дел Российской Федерации;

- родителям или законным представителям пострадавшего;

- Учредителю;

- в соответствующий выборный орган первичной профсоюзной организации обучающихся (при наличии) и (или) иной представительный орган обучающихся (далее - представительный орган обучающихся) учреждения.

Акт о расследовании группового несчастного случая, тяжелого несчастного случая либо несчастного случая со смертельным исходом (Приложение 7) с обучающимся составляется в двух экземплярах.

Первый экземпляр акта о расследовании группового несчастного случая, тяжелого несчастного случая либо несчастного случая со смертельным исходом с обучающимся вместе с материалами расследования хранится у Учредителя.

Второй экземпляр акта о расследовании группового несчастного случая, тяжелого несчастного случая либо несчастного случая со смертельным исходом с обучающимся с копиями материалов расследования хранится в школе.

Копии акта о расследовании группового несчастного случая, тяжелого несчастного случая либо несчастного случая со смертельным исходом с обучающимся в течение трех рабочих дней после его регистрации направляются:

- совершеннолетнему пострадавшему (его законному представителю или иному доверенному лицу), родителям (законному представителю) несовершеннолетнего пострадавшего;

- органам местного самоуправления;

- в Министерство образования и науки Российской Федерации (по запросу);

- в территориальный орган Министерства внутренних дел (с приложением копий материалов расследования);

- в представительный орган обучающихся образовательной организации (по запросу).

#### **4.3. Порядок расследования легкого несчастного случая**

Акт о расследовании несчастного случая, не связанного с образовательной деятельностью, в зависимости от квалификации несчастного случая составляется по рекомендуемым образцам, приведенным в Приложениях № 6.

Первый экземпляр акта о расследовании несчастного случая, не связанного с образовательной деятельностью, выдается на руки совершеннолетнему пострадавшему (его законному представителю или иному доверенному лицу), родителям (законному представителю) несовершеннолетнего пострадавшего.

Второй экземпляр акта о расследовании несчастного случая, не связанного с образовательной деятельностью, вместе с материалами расследования хранится в школе.

При этом количество выдаваемых экземпляров зависит от числа пострадавших.

**4.4. Несчастный случай с обучающимся проходящим производственную практику** в учреждении (у работодателя - физического лица) на выделенном для этих целей участке, и выполняющим работу под руководством и контролем полномочного представителя учреждения (работодателя - физического лица), (работодателем - физическим лицом) в соответствии с трудовым законодательством Российской Федерации. В состав комиссии включается представитель учреждения.

**4.5. О несчастном случае (в том числе групповом), который по прошествии времени перешел в категорию тяжелого несчастного случая или несчастного случая со смертельным исходом,** директор учреждения, в течение трех суток после получения информации о последствиях несчастного случая направляет сообщение:

- Учредителю;
- в территориальный орган Министерства внутренних дел Российской Федерации;
- в выборный орган первичной профсоюзной организации обучающихся (при наличии) и (или) иного представительного органа обучающихся образовательной организации.

**4.6. Несчастный случай, о котором не было своевременно сообщено** директору учреждения или в результате которого утрата здоровья у обучающегося наступила не сразу, расследуется комиссией по расследованию несчастного случая в соответствии с квалификацией несчастного случая, по заявлению совершеннолетнего пострадавшего (его законного представителя или иного доверенного лица), родителей (законного представителя) несовершеннолетнего пострадавшего в течение одного месяца со дня поступления указанного заявления в учреждение.





**МУНИЦИПАЛЬНОЕ БЮДЖЕТНОЕ ОБЩЕОБРАЗОВАТЕЛЬНОЕ УЧРЕЖДЕНИЕ  
«СРЕДНЯЯ ШКОЛА № 27 ИМЕНИ ВОЕННОСЛУЖАЩЕГО ФЕДЕРАЛЬНОЙ СЛУЖБЫ БЕЗОПАСНОСТИ  
РОССИЙСКОЙ ФЕДЕРАЦИИ А.Б. СТУПНИКОВА»  
660049, г Красноярск, ул. Конституции СССР, 19, тел. 227-24-14, факс. 266-03-32, e-mail: sh\_27@mail.ru**

---

ПРИКАЗ № \_\_\_\_\_

« \_\_\_\_ » \_\_\_\_\_ 20 \_\_\_\_ г.

О создании комиссии по расследованию несчастного случая произошедшего случая в МБОУ СШ № 27

В соответствии со ст. 229 Трудового кодекса Российской Федерации для расследования несчастного случая, произошедшего с обучающимся на занятии

---

наименование занятия

ПРИКАЗЫВАЮ:

1. Создать комиссию в составе:

Председатель комиссии: \_\_\_\_\_

Члены комиссии: \_\_\_\_\_  
\_\_\_\_\_  
\_\_\_\_\_

2. Комиссии провести служебное расследование несчастного случая в соответствии со ст. 229-331 ТК РФ и Положением о порядке расследования и учета несчастных случаев с обучающимися МБОУ СШ № 27

3. По результатам расследования подготовить мероприятия по недопущению подобных случаев в учреждении.

4. Материалы расследования предоставить на рассмотрение директору учреждения в сроки, установленные законодательством.

5. Контроль за исполнением приказа оставляю за собой.

И.О. директора МБОУ СШ №27 \_\_\_\_\_

О.М. Антоняк



---

---

**5. Характер полученных повреждений здоровья (при групповых несчастных случаях указывается на каждого пострадавшего отдельно):**

---

---

**6. Фамилия, имя, отчество, занимаемая должность передавшего сообщение, дата и время сообщения:**

---

Ф.И.О., должность передавшего сообщение  
« \_\_\_\_ » \_\_\_\_\_ 20\_\_ г.

**7. Фамилия, имя, отчество, занимаемая должность принявшего сообщение, дата и время сообщения:**

---

Ф.И.О., должность передавшего сообщение

---

« \_\_\_\_ » \_\_\_\_\_ 20\_\_ г.

**Дата и время получения сообщения:**

« \_\_\_\_ » \_\_\_\_\_ 20\_\_ г.

в \_\_\_\_\_ часов \_\_\_\_\_ минут

**8. Принятые меры**

---

---

---

---

---

И.О. директора МБОУ СШ №27 \_\_\_\_\_ О.М. Антоняк

**ПРОТОКОЛ  
опроса очевидца несчастного случая**

« \_\_\_\_ » \_\_\_\_\_ 20\_\_ г.

\_\_\_\_\_ (место составления протокола)

Опрос начат в \_\_ час. \_\_ мин.  
Опрос окончен в \_\_ час. \_\_ мин.

Комиссией по расследованию несчастного случая с обучающимся в составе:

Председателя комиссии \_\_\_\_\_  
(Ф.И.О. директора учреждения, наименование учреждения)

\_\_\_\_\_ от " \_\_ " \_\_\_\_\_ 20\_\_ г. N \_\_,

(должность, фамилия, инициалы председателя комиссии (члена комиссии), производившего опрос)

Членов комиссии \_\_\_\_\_  
(Ф.И.О., должность)

\_\_\_\_\_  
\_\_\_\_\_  
\_\_\_\_\_  
\_\_\_\_\_

в помещении \_\_\_\_\_ произведен опрос  
(указать место проведения опроса)

пострадавшего:

- 1) фамилия, имя, отчество \_\_\_\_\_
- 2) дата рождения \_\_\_\_\_
- 3) место рождения \_\_\_\_\_
- 4) место жительства и (или) регистрации \_\_\_\_\_
- 5) телефон \_\_\_\_\_
- 6) гражданство \_\_\_\_\_
- 7) образование \_\_\_\_\_
- 8) семейное положение, состав семьи \_\_\_\_\_
- 9) место работы или учебы \_\_\_\_\_
- 10) профессия, должность \_\_\_\_\_

Иные лица, участвовавшие в опросе \_\_\_\_\_  
\_\_\_\_\_  
\_\_\_\_\_

\_\_\_\_\_  
(Ф.И.О. лиц, участвовавших в опросе: другие члены комиссии  
по расследованию несчастного случая, доверенное лицо пострадавшего, адвокат и др.)

По существу несчастного случая, происшедшего "\_\_\_" \_\_\_\_\_ 20\_\_ г. с

\_\_\_\_\_  
(Ф.И.О. пострадавшего)

могу показать следующее:

\_\_\_\_\_  
(излагаются показания опрашиваемого, а также поставленные перед ним вопросы и ответы на них)

\_\_\_\_\_  
(Ф.И.О., подпись, дата)

\_\_\_\_\_  
(подпись, дата, Ф.И.О. опрашиваемого)

\_\_\_\_\_  
(подпись, дата, Ф.И.О. проводившего опрос)

\_\_\_\_\_  
(подпись, дата, Ф.И.О. иных лиц участвовавших в опросе)

С настоящим протоколом ознакомлен \_\_\_\_\_  
(подпись, фамилия, инициалы опрашиваемого, дата)

Протокол прочитан вслух \_\_\_\_\_  
(подпись, фамилия, инициалы лица, проводившего опрос, дата)

Замечания к протоколу \_\_\_\_\_  
(содержание замечаний либо указание на их отсутствие)

Протокол составлен \_\_\_\_\_  
(должность, фамилия, инициалы председателя комиссии или иного лица,  
проводившего опрос, подпись, дата)

**ПРОТОКОЛ  
осмотра места несчастного случая происшедшего**

« \_\_\_ » \_\_\_\_\_ 20\_\_ г.

с \_\_\_\_\_  
(Ф.И.О. пострадавшего)

Осмотр начат в \_\_\_\_\_ час. \_\_\_\_\_ мин.

Осмотр окончания в \_\_\_\_\_ час, \_\_\_\_\_ мин.

Место составления протокола \_\_\_\_\_

Мною, председателем (членом) комиссии по расследованию  
несчастливого случая с обучающимся \_\_\_\_\_

\_\_\_\_\_  
\_\_\_\_\_

(должность, Ф.И.О., председателя (члена комиссии), производившего опрос)

произведен осмотр места несчастного случая, происшедшего в \_\_\_\_\_

\_\_\_\_\_

(наименование учреждения, дата несчастного случая)

с \_\_\_\_\_  
(Ф.И.О. пострадавшего, группа)

\_\_\_\_\_

Осмотр проводился в присутствии \_\_\_\_\_  
(Ф.И.О. других лиц, участвовавших в осмотре)

\_\_\_\_\_

\_\_\_\_\_

\_\_\_\_\_

\_\_\_\_\_

В ходе осмотра установлено:

1) обстановка и состояние места происшествия несчастного случая на  
момент осмотра

\_\_\_\_\_

(изменилась или нет по свидетельству пострадавшего  
или очевидцев несчастного случая, краткое изложение существа изменений)

\_\_\_\_\_

\_\_\_\_\_

\_\_\_\_\_

2) Входе осмотра проводилась (фотосъемка, видеозапись)

---

---

---

---

3) Состояние освещенности \_\_\_\_\_

---

С места происшествия изъяты

---

(перечень и индивидуальные  
характеристики изъятых предметов)

---

---

---

Протокол составлен \_\_\_\_\_

(должность, фамилия, инициалы председателя (члена) комиссии,  
проводившего осмотр, подпись, дата)



АКТ N \_\_\_\_

о расследовании несчастного случая с обучающимся

1. Дата и время несчастного случая \_\_\_\_\_  
(час, число, месяц, год)
2. Организация, осуществляющая образовательную деятельность: Муниципальное бюджетное общеобразовательное учреждение "Средняя школа № 27 имени военнослужащего Федеральной службы безопасности Российской Федерации А.Б. Ступникова" г. Красноярск, ул. Конституции СССР,19

3. Комиссия по расследованию несчастного случая с обучающимся в МБОУ СШ № 27, осуществляющей образовательную деятельность в составе:

Председателя комиссии: \_\_\_\_\_,  
(фамилия, имя, отчество, занимаемая должность)

/членов/ \_\_\_\_\_,  
(фамилия, имя, отчество, занимаемая должность)

/членов/ \_\_\_\_\_,  
(фамилия, имя, отчество, занимаемая должность)

4. Сведения о пострадавшем:

фамилия, имя, отчество (при наличии) \_\_\_\_\_

пол (мужской, женский) \_\_\_\_\_ дата рождения \_\_\_\_\_ класс \_\_\_\_\_

5. Фамилия, имя, отчество (при наличии), должность лица, проводившего учебное занятие или мероприятие или ответственного за проведение мероприятия, во время которого произошел несчастный случай \_\_\_\_\_

6. Сведения о проведенных мероприятиях по предупреждению травматизма с пострадавшим

7. Место несчастного случая \_\_\_\_\_

8. Обстоятельства несчастного случая \_\_\_\_\_

краткое изложение обстоятельств, предшествовавших несчастному случаю, описание событий и действий пострадавшего и других лиц, связанных с несчастным случаем, и другие сведения, установленные в ходе расследования)

9. Характер полученных повреждений здоровья \_\_\_\_\_  
(на основании медицинского заключения)

10. Очевидцы несчастного случая \_\_\_\_\_  
(фамилия, имя, отчество (при наличии))

11. Причины несчастного случая \_\_\_\_\_  
(указать основную и сопутствующие причины несчастного случая)

12. Несчастный случай \_\_\_\_\_ с образовательной деятельностью.  
(связан/не связан)

13. Лица, допустившие нарушения законодательных и иных нормативных правовых и локальных актов, явившихся причинами несчастного случая: \_\_\_\_\_

14. Мероприятия по устранению причин несчастного случая

№ п/п	Наименование мероприятия	Срок исполнения	Исполнитель	Отметка о выполнении
	Опрос очевидцев, где произошел несчастный случай			
	Осмотр места несчастного случая			
	Составить и утвердить план мероприятий по профилактике травматизма и предупреждения несчастного случая			

Председатель комиссии \_\_\_\_\_ / \_\_\_\_\_ /  
(подпись, расшифровка подписи) (дата)

Члены комиссии:

\_\_\_\_\_ / \_\_\_\_\_ /  
(подпись, расшифровка подписи) (дата)

\_\_\_\_\_ / \_\_\_\_\_ /  
(подпись, расшифровка подписи) (дата)

Акт в \_\_\_\_\_ экз. составлен « \_\_\_\_\_ » \_\_\_\_\_ 20 \_\_\_\_ г.